

# UNI-T®



**UTi720M/UTi721M**  
**Imageur Thermique Pour Smartphone**

## PREFACE

Merci d'avoir acheté ce tout nouveau module de caméra thermique pour smartphone UTi720M/UTi721M. Afin d'utiliser ce produit correctement et en toute sécurité, veuillez lire ce manuel en entier avant utilisation, en particulier les consignes de sécurité.

Après avoir lu ce manuel, il vous est recommandé de conserver le manuel dans un endroit bien accessible, de préférence à proximité de l'appareil, pour une consultation ultérieure.

### **Garantie et responsabilité limitée**

Uni-Trend vous garantit que ce produit est exempt de défauts de matériaux et de technologie pendant un an à compter de la date d'achat. Cette garantie ne s'applique pas aux dommages causés par un accident, une négligence, une mauvaise utilisation, une modification de produit, une contamination et une opération ou un traitement anormal. Les distributeurs n'ont pas le droit de donner d'autres garanties au nom de Uni-Trend. Si vous avez besoin d'un service de garantie pendant la période de garantie, veuillez contacter directement votre distributeur.

Uni-Trend ne sera pas responsable de tout dommage ou perte spécial, indirect, accessoire ou ultérieur causé par l'utilisation de cet appareil.

## TABLE DES MATIERES

1. Spécifications.....	4
2. Connexion.....	5
3. Voyants/icônes d'écran.....	6
4. Galerie.....	7
5. Interface principale.....	9
5.1 Commutation de webcaméra.....	9
5.2 Fusion.....	9
5.3 Objet d'analyse.....	9
5.4 Palettes.....	10
5.5 Isotherme.....	11
5.6 Image en Image.....	11
5.7 Prise de photos/Enregistrement vidéo.....	12
5.8 Etalonnage de l'obturateur.....	12
6. Réglage.....	12
7. Déclaration de conformité FCC.....	14
8. Précautions.....	14

## 1. Spécifications

### UTi720M/UTi721M

Capteur	Oxyde de vanadium non refroidi
Emissivité	0,95 (par défaut) 0,01~1,00
Résolution IR	256*192(49152)
Taille des pixel	12µm
Gamme spectrale	8-14µm
Palettes	Arc de fer, Arc-en-ciel, Noir chaud, Blanc chaud, Rouge chaud, Lave, Arc-en-ciel HC
Champ de vision	56,0°(H) x 42,2°(V)
IFOV	3,8mrad
Distance focale de l'objectif	3,2mm
Focalisation	Focale fixe (sans focalisation)
NETD	<50mK@25°C
Fréquence de trame	25Hz
Objet d'analyse	Point, ligne, Rectangle (3 graphiques au maximum de chaque type peuvent être ajoutés)
Affichage de la température	Température du point central, suivi de haute/basse température
Unités de température	°C (par défaut)/ °F
Alarme haute/basse température	√
Modes d'image	Imagerie thermique, fusion[fusion avec image(sur le téléphone mobile) et image infrarouge], Image en image
Mode de capture d'image	Prise de photo/ Enregistrement vidéo
Format des images	JPG
Parcourir les photos	Les images peuvent être tournées, brossées, analysées, supprimées et enregistrées.
Stockage des images	Stockées dans le smartphone
Communication de données	USB type-C(mâle)
Langue	Anglais/Allemand/Français/Italien/Suédois/Espagnol
APP mobile	√(Compatible avec Google Play)
Système d'opération	Android 6.0 et versions plus élevées
Certificats	RoHS, UKCA, FCC, CE (EN61326-1)
Température de fonctionnement	-10°C ~50°C (14°F~122°F)
Température de stockage	-20°C ~60°C (-4°F~140°F)
Humidité d'opération	10-95% RH (sans condensation)
Consommation d'énergie de fonctionnement	<350mW(valeur typique à température ambiante)
Anti-chute	1m

**UTi721M**

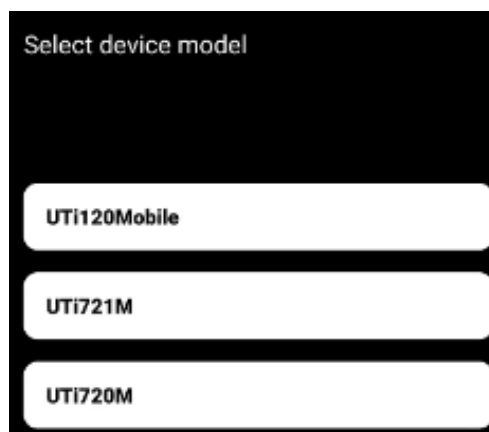
Echelle de température	Echelle de basse température -20°C ~150°C Echelle de haut température 0°C ~550°C (Commutation auto)
Modes de mesure de la température	Industrie, corps humain
Précision	(Industrie : 0°C ~550°C, $\pm 2^\circ\text{C} / \pm 2\%$ (la valeur la plus grande sera prise, Température ambiante : 25°C)
	Corps humain : 30°C ~40°C, $\pm 0,5^\circ\text{C}$ (température ordinaire sans vent)
Plage de mesure de la température	-20°C ~550°C (-4°F~1022°F)

**UTi720M**

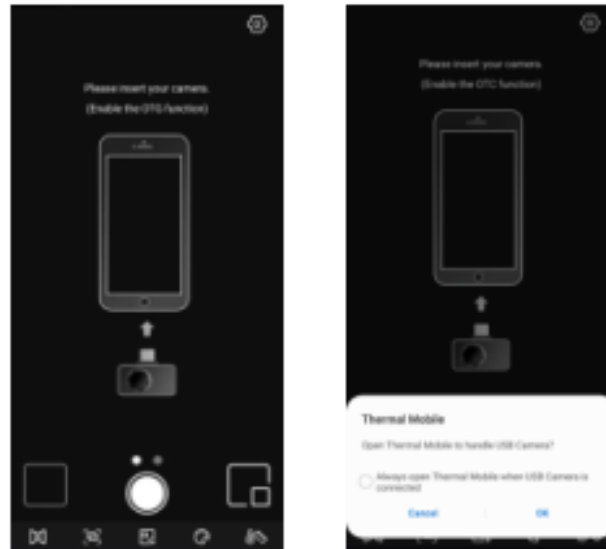
Modes de mesure de la température	Industrie
Précision	0~200°C, $\pm 2^\circ\text{C} / \pm 2\%$ (la valeur la plus grande sera prise, Température ambiante : 25°C)
Plage de mesure de la température	-20°C ~200°C (-4°F~392°F)

**2. Connexion**

Entrez dans l'APP mobile. Si le module de caméra thermique (l'appareil) n'est pas détecté, une interface permettant aux utilisateurs de sélectionner le modèle apparaîtra, comme indiqué ci-dessous

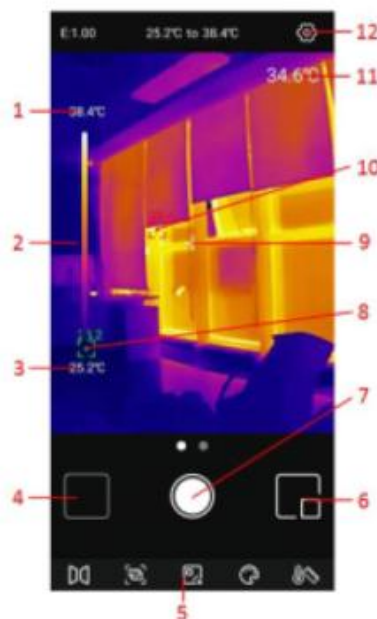


Sélectionnez "UTi721M" ou "UTi720M" pour accéder à l'interface ci-dessous. Pour le moment, les utilisateurs peuvent ouvrir les pages "Galerie" et "Réglages", mais d'autres fonctions ne sont pas disponibles. Après avoir inséré l'appareil, une invite apparaîtra. Sélectionnez "OUI" pour connecter l'appareil.




### 3. Voyants /icônes d'écran

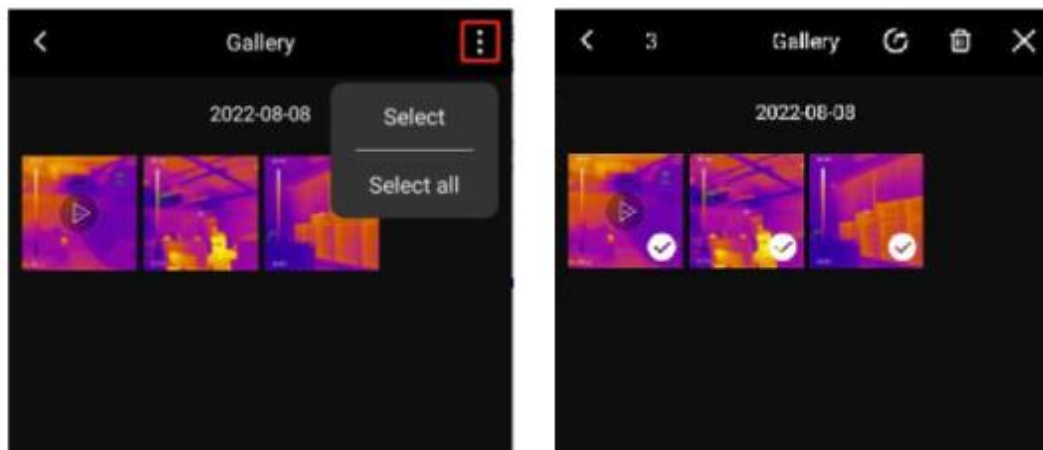
Une fois l'appareil chargé, la page initiale du smartphone est illustrée dans la figure ci-dessous. La palette est Arc de fer par défaut, et la page principale est divisée en sections suivantes.



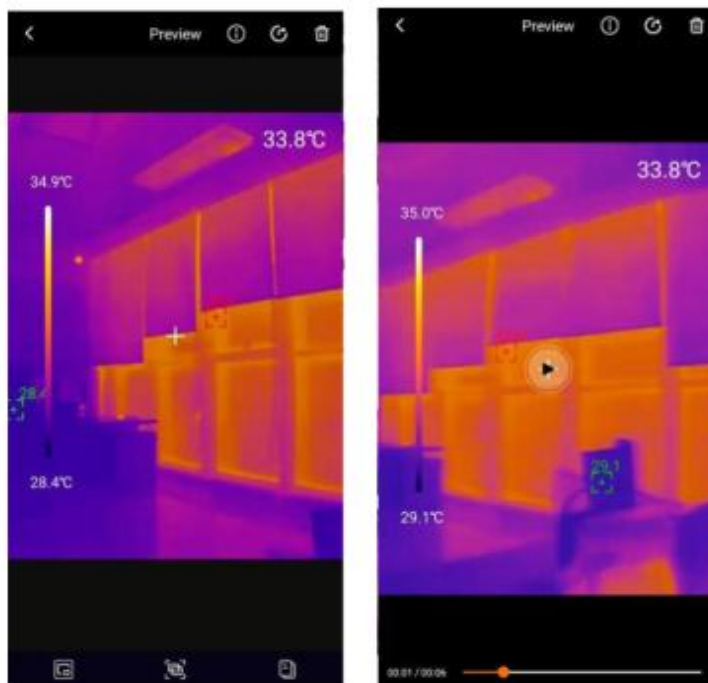
No.	Description	No.	Description
1	Limite supérieure	7	Prise de photos/enregistrement/sauvegardé
2	Barre de temp.	8	Point de basse temp.
3	Limite inférieure	9	Point central
4	Galerie	10	Point de haute temp.
5	Barre de menu	11	Valeur du point centrale
6	Image en Image	12	Réglages



## 4. Galerie

Sur la page initiale, appuyez sur "Galerie" (NO.4 dans les voyants/icônes d'écran) pour afficher les photos/vidéos. Appuyez sur l'icône  pour sélectionner/sélectionner tout/partager/supprimer des photos/vidéos.



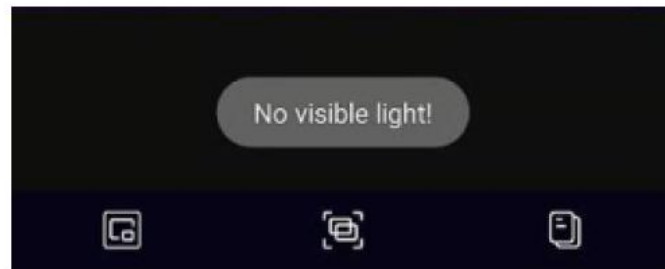
Cliquez sur une image/vidéo pour accéder à une interface où les utilisateurs peuvent prévisualiser/partager/supprimer/éditer (uniquement pour les images) cette image/vidéo, afficher son mode image en image/fusion ou des informations détaillées (nom de fichier, date, heure, résolution, Point de haut temp., Point de basse temp., point central, mode, émissivité).









Si le mode Image en image ou fusion est activé lors de la prise d'une photo, cliquez sur l'icône  lors de la visualisation de cette photo, une petite fenêtre d'Image en image apparaîtra dans le coin inférieur droit. Les utilisateurs peuvent cliquer sur  pour vérifier l'état de la fusion et traîner le glisseur supérieur pour régler le rapport de fusion de la lumière visible et de la lumière infrarouge.

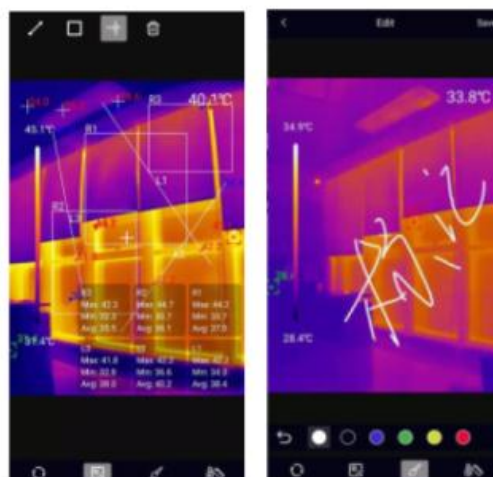


Si le mode Image en Image ou fusion n'est pas activé lors de la prise d'une photo, lorsque les utilisateurs cliquent sur l'icône Image en image ou fusion lors de la visualisation de cette photo, une invite "Pas de lumière visible!" apparaîtra.




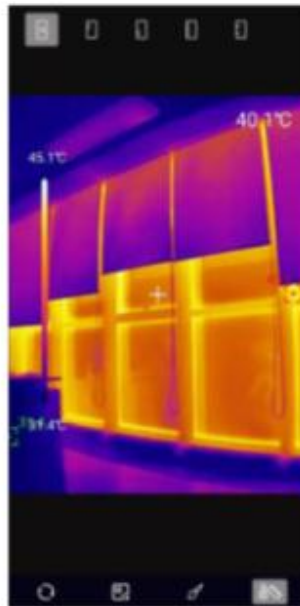
Dans l'interface de visualisation des photos, cliquez sur l'icône  pour éditer la photo actuelle. Les opérations d'édition spécifiques sont les suivantes :

- 1) Rotation : Cliquez sur l'icône  pour changer la direction de la photo.
- 2) Ajouter des objets d'analyse : cliquez sur  pour afficher l'interface comme indiqué en bas à gauche. Les objets d'analyse peuvent être ajoutés/déplacés/supprimés.
- 3) Pinceau : cliquez sur  pour afficher l'interface comme indiqué en bas à droite. Les utilisateurs peuvent marquer une photo avec différentes couleurs. Cliquez sur  pour retirer la marque précédente. (Après avoir enregistré une photo, cliquez sur  pour retirer encore la marque).





4) Isotherme : cliquez sur  pour accéder à l'interface de sélection d'isotherme, comme illustré ci-dessous.





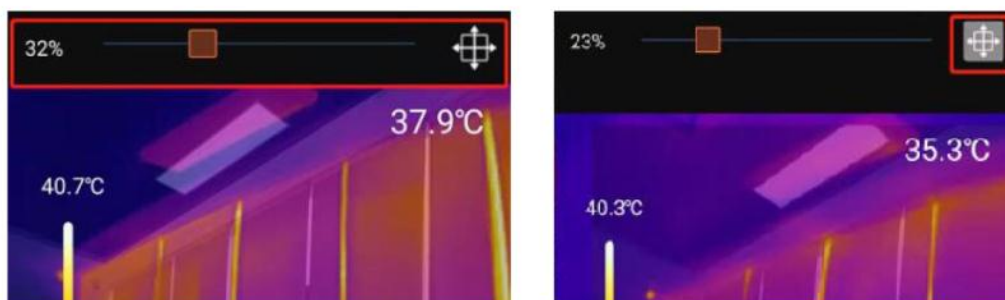
## 5. Interface principale

### 5.1 Commutation de webcaméra



Appuyez sur  pour refléter l'image infrarouge

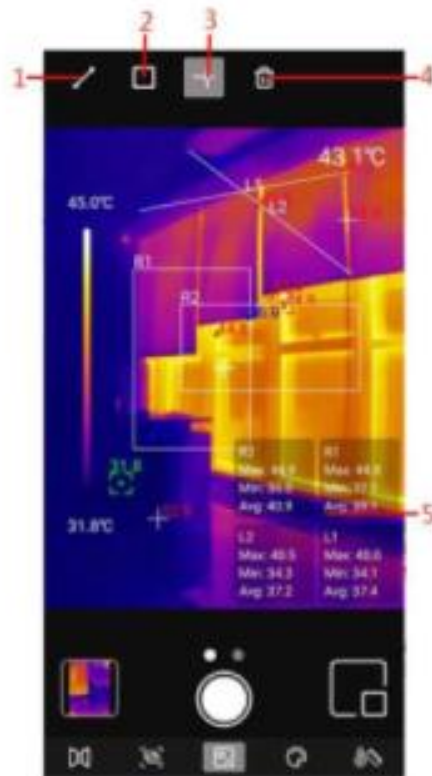
### 5.2 Fusion

Lorsque les utilisateurs cliquent sur l'icône , un glisseur permettant de régler la fusion apparaît en haut. En traînant le glisseur, on peut ajuster le rapport de fusion de la lumière visible et de la lumière infrarouge (figure gauche). Cliquez sur l'icône  dans le coin supérieur droit et elle sera soulignée (figure droite). À ce stade, les utilisateurs peuvent faire glisser l'écran pour ajuster manuellement la distance de fusion. Appuyez à nouveau sur l'icône pour quitter.



### 5.3 Objet d'analyse

Appuyez sur  pour accéder à l'interface d'ajout d'objet d'analyse. Les utilisateurs peuvent ajouter/déplacer/supprimer les objets d'analyse (ligne/rectangle/point). Cliquez sur l'icône  pour supprimer tous les objets d'analyse ajoutés. Pour supprimer un seul objet d'analyse, faites glisser cet objet d'analyse vers le bord jusqu'à ce qu'il disparaisse. Les objets d'analyse ajoutés dans l'interface principale peuvent être supprimés dans l'interface d'édition.

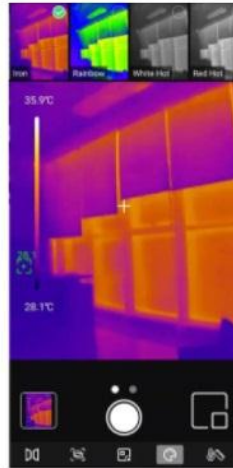


No.	Description
1	Ligne
2	Rectangle
3	Point
4	Supprimer
5	Zone d'analyse de la température


En cliquant sur l'icône correspondante, vous pouvez ajouter un objet d'analyse et déplier une barre d'informations semi-transparente en bas à droite de l'interface pour afficher les informations de température de l'objet d'analyse ajouté. Si les utilisateurs font glisser un objet d'analyse pour modifier sa position, ses informations de température seront mises à jour de manière synchrone. 3 objets d'analyse au maximum peuvent être ajoutés pour chaque type.

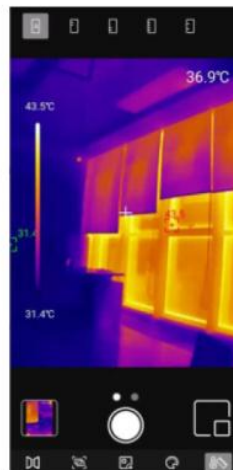
## 5.4 Palettes

Sur l'interface principale, cliquez sur , et les palettes optionnelles s'afficheront en haut de l'écran, y compris Arc de fer, Arc-en-ciel, Blanc chaud, Rouge chaud, Noir chaud, Lave, Arc-en-ciel HC.




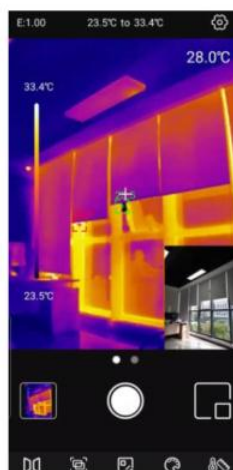
## 5.5 Isotherme

Sur l'interface principale, appuyez sur , et les outils isothermes optionnels s'afficheront en haut de l'écran, y compris Auto, Dessous, Dessus, Section et Manuel.



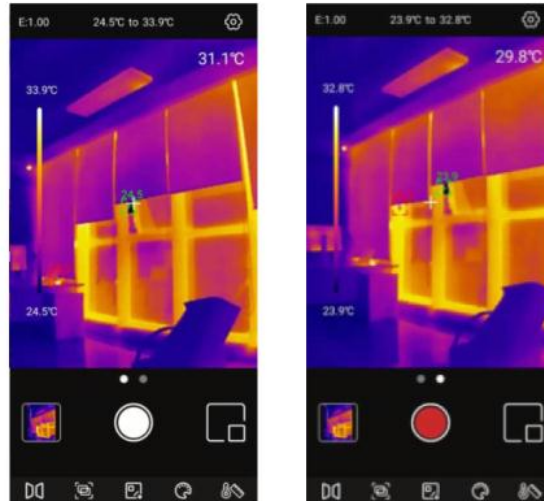
## 5.6 Image en Image

Cliquez sur  et l'APP allumera la webcam du smartphone et affichera une petite fenêtre Image en image. Appuyez à nouveau sur l'icône pour la fermer.

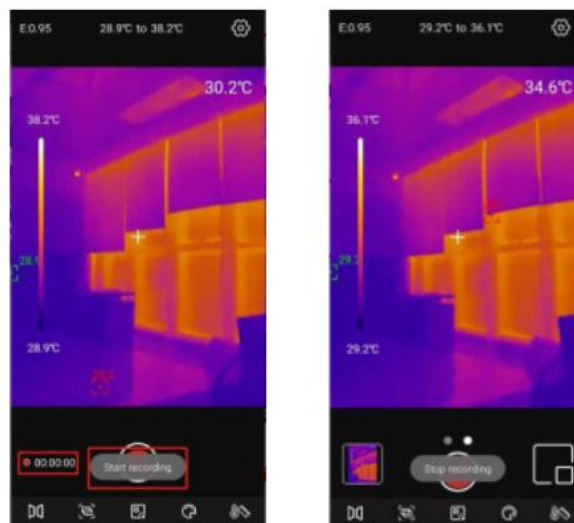


## 5.7 Prise de photo/enregistrement vidéo

Faites glisser l'icône de la webcaméra vers la gauche/droite pour basculer entre les modes de prise de photo et d'enregistrement vidéo. Les photos et les vidéos seront automatiquement enregistrées dans "Galerie" (NO. 4 dans les voyants/ Icônes d'écran).




Faites glisser l'icône de la webcaméra vers la gauche/droite pour accéder au mode vidéo. Cliquez sur l'icône vidéo pour enregistrer des vidéos, et la durée d'enregistrement sera affichée dans le coin inférieur droit. Appuyez à nouveau sur l'icône vidéo pour terminer l'enregistrement.

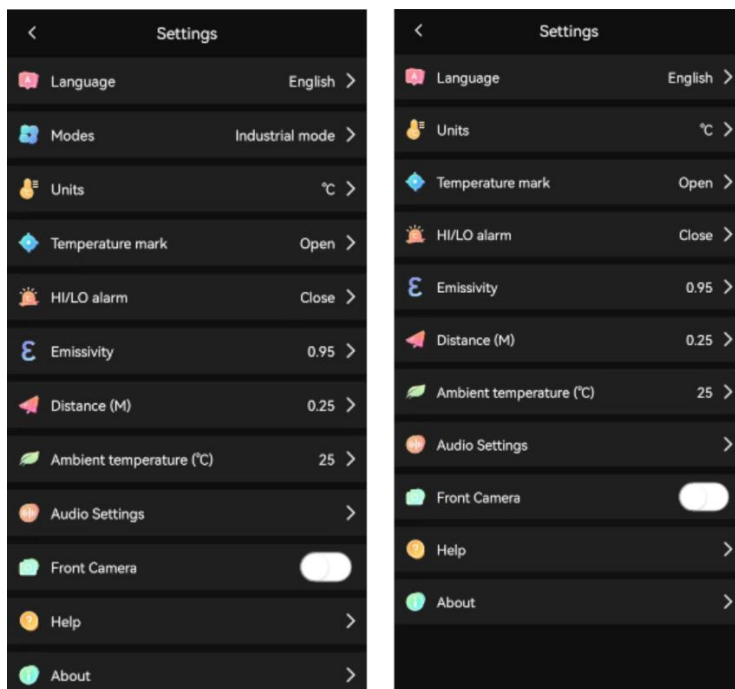


## 5.8 Etalonnage de l'obturateur

Lorsque l'appareil est en fonctionnement, l'obturateur s'active automatiquement pour l'étalonnage en fonction des changements ambiants ou de la température différente de la cible mesurée.

## 6. Réglages

Cliquez sur  pour accéder à l'interface de réglage. Les utilisateurs peuvent exécuter les fonctions suivantes.



Menu principal	Sous-menu
Langue	Anglais/Allemand/Français/Italien/Suédois/Espagnol
Modes (UTi721M uniquement)	Industrie, corps humain
Unités	°C, °F
Marque de température	Les marques suivantes peuvent être activées ou désactivées: Haute température Basse température Point central
Alarme haute/basse température	Alarme haute/basse température peut être activée ou désactivée. Après avoir activé l'alarme, la valeur de haute/basse température peut être ajustée.
Emissivité	0,01-1,00 réglable
Distance	0,05-5,00 réglable
Température ambiante	0-50°C réglable
Réglages audio	Les utilisateurs peuvent choisir d'enregistrer ou non du son pendant l'enregistrement vidéo.
Caméra frontale	Basculez les caméras avant et arrière du téléphone.
Aide	Voir le Mode d'emploi
Apropos	Afficher la version actuelle de l'APP et le modèle de l'appareil

## 7. Déclaration de conformité FCC

Cet appareil est conforme à la Partie 15 des règles de la FCC. Son fonctionnement est soumis aux deux conditions suivantes : (1) cet appareil ne doit pas causer d'interférences nuisibles, et (2) cet appareil doit accepter toute interférence reçue, y compris les interférences pouvant entraîner un fonctionnement indésirable.

## 8. Précautions

- N'utilisez pas de liquides solubles sur l'appareil, car cela pourrait l'endommager.
- Lors de l'utilisation de l'appareil, essayez de le maintenir stable et évitez de lui donner des secousses violentes.
- Veuillez ne pas démonter violemment le produit pour éviter des dommages irréversibles.
- Veuillez éviter que des objets durs n'entrent en contact avec la lentille de l'appareil.
- Veuillez ne pas diriger l'objectif du produit vers des sources d'énergie à haute intensité (y compris le soleil, les équipements d'émission laser et les sources de réflexion de ces équipements), sinon cela pourrait affecter la précision de la mesure et endommager le détecteur infrarouge du produit.
- Veuillez placer le produit dans la boîte de transport lorsqu'il n'est pas utilisé.
- En raison de lots différents, les matériaux et les détails des produits réels peuvent être légèrement différents des informations graphiques. Veuillez vous référer aux marchandises reçues.
- Les données expérimentales dans ce manuel sont des valeurs théoriques et toutes ces données proviennent des laboratoires internes d'Uni-Trend. Elles sont à titre indicatif uniquement. Les clients ne peuvent pas les prendre comme une base pour passer des commandes. Si les utilisateurs ont des questions, veuillez contacter le service client.

**UNI-T****UNI-TREND TECHNOLOGY (CHINA) CO., LTD.**

No. 6, Gong Ye Bei 1st Road,  
Songshan Lake National High-Tech Industrial  
Development Zone, Dongguan City,  
Guangdong Province, China

