

UNI-T®



UTi712S

IMAGEUR THERMIQUE INFRAROUGE
Manuel de l'Utilisateur

P/N:110401110970X

Préface

Chers utilisateurs ,

Bonjour! Nous vous remercions d'avoir acheté le nouvel imageur thermique infrarouge UTi120S . Afin d'utiliser correctement ce produit, veuillez lire attentivement le texte intégral de ce manuel avant d'utilisation, en particulier la partie « Précautions de sécurité ».

Si vous avez lu le texte intégral de ce manuel, il est recommandé de conserver ce manuel correctement. Vous pouvez le placer avec l'imageur thermique ou le placer dans un endroit où vous pourrez vous le retrouver à tout moment pour une consultation ultérieure.

Garantie limitée et responsabilité limitée

La société garantit que ce produit ne présentera aucun défaut de matériaux et de fabrication dans un délai d'un an à compter de la date d'achat. Cette garantie n'est pas applicable aux dommages causés par accident, négligence, mauvaise utilisation, modification, pollution et opération ou manipulation incorrecte. Le distributeur n'a pas le droit de donner d'autres garanties au nom de la société. Si vous avez besoin d'un service de garantie pendant la période de garantie, veuillez contacter le centre de service agréé le plus proche pour obtenir les informations d'autorisation de retour du produit ; puis envoyez le produit au centre de service avec une description du problème du produit.

Cette garantie est la seule compensation que vous pouvez obtenir. En outre, la société ne fournit aucune garantie explicite ou implicite, telle qu'une garantie implicite applicable à un usage particulier. Dans le même temps, la société n'est pas responsable des dommages ou pertes spéciaux, indirects, incidents ou subséquents causés sur la base d'une raison ou d'une spéculation. Du fait que certains états ou pays n'autorisent pas les restrictions sur les garanties implicites et les dommages incidents ou subséquents, la limitation de responsabilité ci-dessus et les réglementations ne vous sont pas applicables probablement.

Table des matières

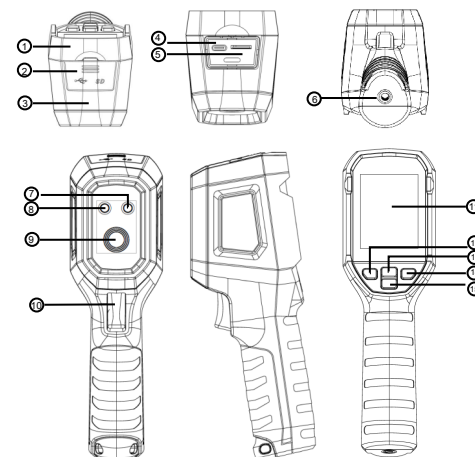
1. Indicateurs de performance.....	4
2. Structure	6
3. Description de l'affichage	7
4. Allumer et éteindre l'appareil.....	7
5. Description du menu de configuration	8
6. Parcourir des image.....	8
7. Marque de température.....	9
8. Alarme haute et basse température.....	9
9. Fonction lampe de poche.....	10
10. Sélection du style de palette.....	10
11. Alternance du chinois et de l'anglais	11
12. Alternance du Celsius et du Fahrenheit	11
13. Émissivité.....	12
14. Laser	12
15. Heure et date	13
16. Luminosité de l'écran	13
17. Arrêt automatique	14
18. Mémorisation automatique	14
19. Formatage de la carte SD	15
20. Informations sur l'appareil	15
21. Rétablir les paramètres par défaut	16
22. Communication USB et analyse du logiciel PC.....	16
23. Entretien.....	16
24. Consignes de sécurité	17
25. Annexe.....	17

1. Indicateurs de performance

Type de détecteur	Oxyde de vanadium non refroidi
Distance entre pixels	17µm
Bande de réponse	8~14µm
Résolution infrarouge	120 x 90 pixels
Sensibilité thermique (NETD)	≤60mK
Angle de champ de vision (FOV)	50°(H) x 38° (V)
Résolution spatiale (IFOV)	7,3 mrad
Fréquence de trame	≤25 Hz
Distance d'imagerie minimale	0,1 m
Focalisation	Sans focalisation
Plage de mesure de température	-20°C~400°C
Précision de mesure de température	±2% ou ±2° ; Prendre la valeur maximale (-10°C~400°C, température normale 25°C)
Unité de mesure de la température	Celsius, Fahrenheit
Résolution de mesure de température	0,1°C
Émissivité	0,95 (par défaut) (0,01~1,00 réglable)
Affichage de la mesure de la température	Mesure de la température du point central, suivi de haute et basse température
Palette	Lave, arc-en-ciel à contraste élevé, noir chaud, blanc chaud, rouge de fer, arc-en-ciel
Ecran d'affichage	2. 4" TFT LCD
Résolution de l'écran d'affichage	320 x 240

Boutons	4 boutons (bouton d'alimentation, bouton haut, bouton bas, bouton OK), 1 bouton déclencheur
Pointeur laser	Oui (niveau 2)
Éclairage LED	Oui
Alarme température	Alarme d'écran, alarme d'éclairage LED, alarme de bipueur
Mémorisation d'images	Carte Micro SD
Format d'image	BMP
Logiciel d'analyse PC	Oui
Communication de données	USB de type C
Type de batterie	Batterie au lithium rechargeable (3.7V/2600mAh)
Autonomie de la batterie	Durée d'utilisation continue ≥ 8 heures
Temps de recharge	≤2,5 heures
Tension/courant de recharge	5V/2A
Vitesse de démarrage	0s (sortie du mode veille)/5 s (démarrage)
Arrêt automatique	30 minutes (par défaut) (arrêt après 5 minutes, 10 minutes, 30 minutes, optionnel)
Température de fonctionnement	0~50 °C (32~140 °F)
Température de mémorisation	-20~60°C (-4~140°F)
Humidité de fonctionnement	<85 %RH (sans condensation)
Indice de protection	IP54
Chute	2m
Dimensions du produit	197 x 72 x 60 mm
Poids du produit	310g
Certification	CE, UKCA, FCC, RoHS
Accessoires	Mode d'emploi, câble USB de type C, carte Micro SD 16 GB

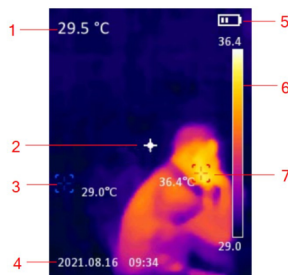
2. Structure



No.	Description	No.	Description
1	Coque supérieure	9	Fenêtre d'imagerie thermique infrarouge
2	Couvercle de protection des ports	10	Bouton de prise de photo et de déclenchement
3	Coque inférieure	11	Ecran LCD
4	Port USB Type-C	12	Bouton OK
5	Cran de la carte SD	13	Bouton Haut
6	Trou de vis de fixation du support	14	Bouton d'alimentation/ bouton de retour
7	Fenêtre d'émission laser	15	Bouton bas
8	Fenêtre de la lampe de poche		

3. Description de l'affichage

- Taille de l'écran : 2,4" (495 mm x 377 mm)
- Résolution d'affichage : 320 (vertical) x 240 (horizontal)



1	Température du point central de mesure
2	Point central de mesure
3	Le point minimum de température de suivi automatique actuel
4	Date et heure
5	Indication du niveau de batterie
6	Palette
7	Le point maximum de température de suivi automatique actuel

4. Allumer et éteindre l'appareil

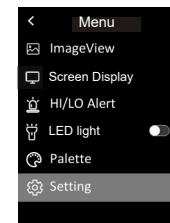
Lorsque la machine est éteinte, appuyez longuement sur le bouton d'alimentation pendant 3 secondes pour allumer l'imageur thermique ; lorsque la machine est en mode veille, appuyez sur le bouton d'alimentation pendant 1 seconde pour allumer l'imageur thermique.

Lorsque la machine est allumée, appuyez brièvement sur le bouton d'alimentation pendant 1 seconde, l'imageur thermique passe en état de veille ; appuyez longuement sur le bouton d'alimentation pendant 3 secondes, l'écran affiche « Arrêt » et l'imageur thermique s'éteint.

7

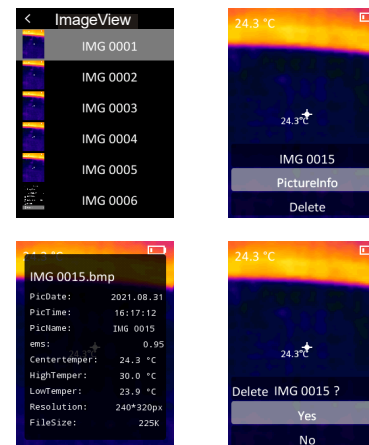
5. Description du menu de configuration

Appuyez brièvement sur le bouton OK pour entrer dans l'interface de menu principal pour le réglage du contenu. Appuyez brièvement le bouton de retour pour revenir au menu précédent. Appuyez brièvement sur le bouton de déclenchement pour revenir directement à l'interface d'imagerie thermique.



6. Parcourir des image

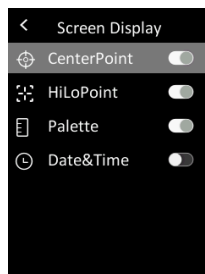
Sélectionnez l'option 'Parcourir des images' sur l'interface de menu principal et appuyez brièvement sur le bouton OK pour accéder à cette option. Dans cette option, vous pouvez appuyer sur les boutons haut et bas pour sélectionner une image. Après avoir entré dans cette image, vous pouvez appuyer sur le bouton OK pour afficher les informations sur cette image, ou appuyer sur les bouton haut et bas pour sélectionner le bouton 'Supprimer' et choisir de supprimer ou non l'image.



8

7. Marque de température

Dans l'interface de menu principal, appuyez brièvement sur les boutons haut et bas pour sélectionner 'Marque de température', et appuyez brièvement sur le bouton OK pour entrer dans l'option 'Marque de température'. Dans cette option, vous pouvez activer ou désactiver les quatre fonctions : Point central/Point haute et basse température /Palette/ Date&heure. Par exemple, sélectionnez 'Point central' et appuyez sur le bouton OK pour activer ou désactiver cette fonction.



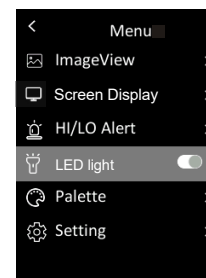
8. Alarme haute et basse température

Dans l'interface de menu principal, appuyez brièvement sur les boutons haut et bas pour sélectionner 'Alarme haute et basse température', appuyez brièvement sur le bouton OK pour entrer dans les paramètres de cette option. Vous pouvez activer ou désactiver l'Alarme température, le bipueur et régler la valeur d'alarme haute température et la valeur d'alarme basse température.



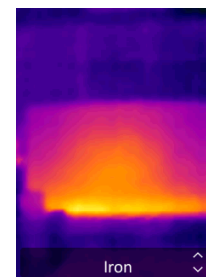
9. Fonction lampe de poche

Dans l'interface de menu principal, appuyez brièvement sur les boutons haut et bas pour sélectionner la 'Lampe de poche', appuyez brièvement sur le bouton OK pour activer ou désactiver la fonction 'Lampe de poche'.



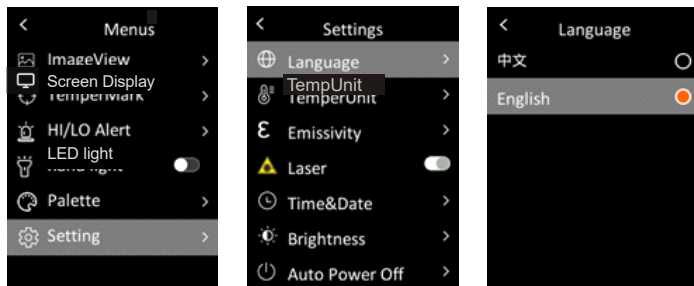
10. Sélection du style de palette.

Dans l'interface de menu principal, appuyez brièvement sur les boutons haut et bas pour sélectionner la palette, appuyez brièvement sur le bouton OK pour entrer dans l'interface de 'sélection du style de palette'. Dans cette interface, vous pouvez appuyer brièvement sur les boutons haut et bas pour sélectionner l'un après l'autre six styles: Arc-en-ciel, rouge de fer, blanc chaud, noir chaud, arc-en-ciel à contraste élevé, lave. Appuyez brièvement sur le bouton OK pour confirmer le style sélectionné, puis appuyez brièvement sur le bouton d'alimentation pour quitter le menu principal. Vous pouvez voir que l'interface d'image thermique présente le style sélectionné.



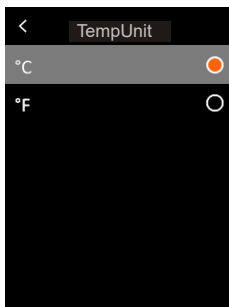
11. Alternance du chinois et de l'anglais

Dans l'interface de menu principal, appuyez brièvement sur les boutons haut et bas pour sélectionner 'Paramètres', et appuyez brièvement sur le bouton OK pour entrer dans l'interface de menu secondaire de 'Paramètres'. Sélectionnez l'option 'Langue' et appuyez brièvement sur le bouton OK pour entrer dans l'interface de 'Alternance du chinois et de l'anglais'.



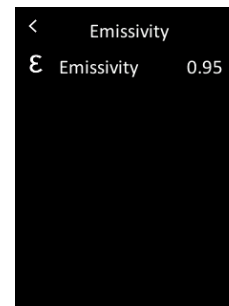
12. Alternance du Celsius et du Fahrenheit

Dans l'interface de menu principal, appuyez brièvement sur les boutons haut et bas pour sélectionner 'Paramètres', et appuyez brièvement sur le bouton OK pour entrer dans l'interface de menu secondaire de 'Paramètres'. Appuyez brièvement sur les boutons haut et bas pour sélectionner l'unité de mesure de température, appuyez brièvement sur le bouton OK pour entrer dans l'interface de 'Alternance du Celsius et du Fahrenheit'.



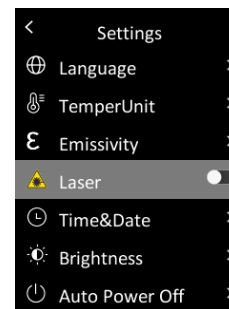
13. Émissivité

Dans l'interface de menu principal, appuyez brièvement sur les boutons haut et bas pour sélectionner 'Paramètres', appuyez brièvement sur le bouton OK pour entrer dans l'interface de menu secondaire de 'Paramètres'. Appuyez brièvement sur les boutons haut et bas pour sélectionner 'Emissivité', et appuyez brièvement sur le bouton OK pour entrer dans l'interface de réglage de la valeur d'émissivité.



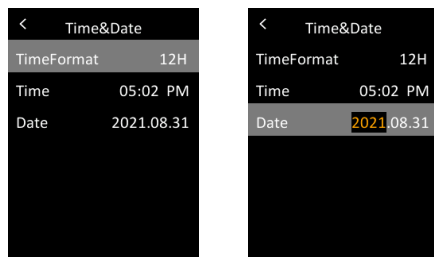
14. Laser

Dans l'interface de menu principal, appuyez brièvement sur les boutons haut et bas pour sélectionner 'Paramètres', et appuyez brièvement sur le bouton OK pour entrer dans l'interface de menu secondaire de 'Paramètres'. Appuyez brièvement sur les boutons haut et bas pour sélectionner le laser, et appuyez brièvement sur le bouton OK pour activer ou désactiver la fonction laser.



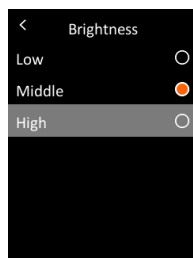
15. Heure et date

Dans l'interface de menu principal, appuyez brièvement sur les boutons haut et bas pour sélectionner 'Paramètres', et appuyez brièvement sur le bouton OK pour entrer dans l'interface de menu secondaire de 'Paramètres'. Appuyez brièvement sur les boutons haut et bas pour sélectionner 'Heure&date', appuyez brièvement sur le bouton OK pour entrer dans l'interface de réglage de l'heure et de la date, où le format de l'heure peut être basculé entre 12H et 24H. Lors du réglage de l'heure et de la date, appuyez sur les boutons haut et bas pour régler la valeur et appuyez brièvement sur le bouton OK pour confirmer.



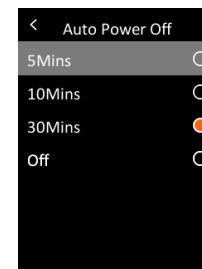
16. Luminosité de l'écran

Dans l'interface de menu principal, appuyez brièvement sur les boutons haut et bas pour sélectionner 'Paramètres', et appuyez brièvement sur le bouton OK pour entrer dans l'interface de menu secondaire de 'Paramètres'. Appuyez brièvement sur les boutons haut et bas pour sélectionner la 'Luminosité de l'écran', et appuyez brièvement sur le bouton OK pour entrer dans l'interface de réglage de la luminosité de l'écran. Dans cette interface, appuyez brièvement sur les boutons haut et bas et le bouton OK pour régler la luminosité de l'écran comme les niveaux faible, moyenne et élevée.



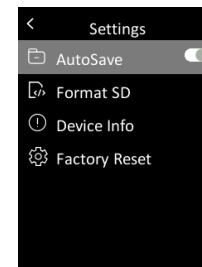
17. Arrêt automatique

Dans l'interface de menu principal, appuyez brièvement sur les boutons haut et bas pour sélectionner 'Paramètres', et appuyez brièvement sur le bouton OK pour entrer dans l'interface de menu secondaire de 'Paramètres'. Appuyez brièvement sur les boutons haut et bas pour sélectionner 'Arrêt automatique', appuyez brièvement sur le bouton OK pour entrer dans l'interface de réglage d' 'Arrêt automatique', dans cette interface, appuyez brièvement sur les boutons haut et bas et le bouton OK pour choisir d'éteindre automatiquement la machine après 5 minutes/10 minutes/30 minutes de non-opération, et pour désactiver la fonction d' 'Arrêt automatique'.



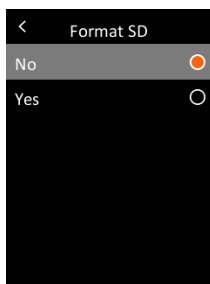
18. Mémorisation automatique

Dans l'interface de menu principal, appuyez brièvement sur les boutons haut et bas pour sélectionner 'Paramètres', et appuyez brièvement sur le bouton OK pour entrer dans l'interface de menu secondaire de 'Paramètres'. Appuyez brièvement sur les boutons haut et bas pour sélectionner la 'Mémorisation automatique', et appuyez brièvement sur le bouton OK pour activer ou désactiver la fonction de 'Mémorisation automatique'.



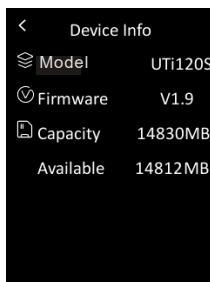
19. Formatage de la carte SD

Dans l'interface de menu principal, appuyez brièvement sur les boutons haut et bas pour sélectionner 'Paramètres', et appuyez brièvement sur le bouton OK pour entrer dans l'interface de menu secondaire de 'Paramètres'. Appuyez brièvement sur les boutons haut et bas pour sélectionner le 'Formatage de la carte SD', appuyez brièvement sur le bouton OK pour entrer dans l'option de 'Formatage de la carte SD', choisissez si vous souhaitez formater la carte SD.



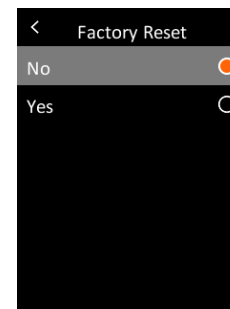
20. Informations sur l'appareil

Dans l'interface de menu principal, appuyez brièvement sur les boutons haut et bas pour sélectionner 'Paramètres', et appuyez brièvement sur le bouton OK pour entrer dans l'interface de menu secondaire de 'Paramètres'. Appuyez brièvement sur les boutons haut et bas pour sélectionner les 'Informations sur l'appareil', appuyez brièvement sur le bouton OK pour entrer, vous pouvez voir les informations sur l'appareil, y compris le modèle de l'appareil, la version du micrologiciel, la capacité de mémorisation et l'espace restant.



21. Rétablir les paramètres par défaut

Dans l'interface de menu principal, appuyez brièvement sur les boutons haut et bas pour sélectionner 'Paramètres', et appuyez brièvement sur le bouton OK pour entrer dans l'interface de menu secondaire de 'Paramètres'. Appuyez brièvement sur les boutons haut et bas pour sélectionner 'Rétablir les paramètres par défaut', appuyez brièvement sur le bouton OK pour entrer, vous pouvez choisir de rétablir les paramètres par défaut ou non.



22. Communication USB et analyse du logiciel PC

1. Veuillez vous référer au Guide de téléchargement pour télécharger le logiciel de l'ordinateur maître et installez-le.
2. Connectez le câble de données USB à l'ordinateur, vous pouvez parcourir les images et analyser les données via le logiciel de l'ordinateur maître.
3. En ce qui concerne l'utilisation du logiciel de l'ordinateur maître, vous pouvez accéder au « Manuel d'utilisation du logiciel » à partir de l'option 'Aide' de l'interface d'opération pour en obtenir une aide à l'opération.
4. Pendant la communication USB, n'arrachez pas directement le câble USB. L'appareil et l'ordinateur ont été connectés avec succès. Si vous souhaitez déconnecter l'appareil, vous devez enlever correctement la connexion à l'ordinateur (sélectionnez 'Enlever l'appareil' dans le coin inférieur droit de l'ordinateur).

23. Entretien

Utilisez un chiffon humide ou un liquide de savon doux pour nettoyer le boîtier de la structure. N'utilisez pas d'agent broyant, d'alcool isopropylique ou de solvants pour nettoyer la lentille/la fenêtre du boîtier de l'instrument.

24. Consignes de sécurité

Afin de garantir l'exactitude des résultats de mesure, veuillez lire attentivement le Mode d'emploi. Veuillez utiliser ce produit conformément au Mode d'emploi, sinon la garantie gratuite ne sera pas fournie si le produit est endommagé à cause de non respect du Mode d'emploi. Veuillez ne pas utiliser cet instrument dans des environnements inflammables, explosifs, humides ou corrosifs ou autour de vapeur. Veuillez ne pas continuer à utiliser l'instrument s'il est endommagé, chuté ou révisé, afin d'éviter des résultats de test erronés. Veuillez vous référer aux informations sur le coefficient de rayonnement pour obtenir la température réelle, sinon la température mesurée sera inexacte. La recharge fera augmenter la température interne du corps de l'instrument, affectant ainsi la précision de la mesure de la température. Par conséquent, il est recommandé de ne pas effectuer de mesure de température lorsqu'on recharge ce produit.

25. Annexe

Emissivité fréquemment utilisée

Matière	Emissivité	Matière	Emissivité
Bois	0.85	Papier noir	0.86
Eau	0.96	Polycarbonate	0.8
Brique	0.75	Béton	0.97
Acier inoxydable	0.14	Cuproxyde	0.78
Chatterton	0.96	Fonte	0.81
Tôle d'aluminium	0.09	Rouille	0.8
Tôle de cuivre	0.06	Plâtre	0.75
Aluminium noir	0.95	Peinture	0.9
Peau humaine	0.98	Caoutchouc	0.95
Asphalte	0.96	Sol	0.93
Plastique PVC	0.93		

UNI-T®

UNI-TREND TECHNOLOGY (CHINA) CO., LTD.

Adresse : 6, 1ère route du nord Gongye, Parc de Songshanhu, ville de Dongguan, 523 808 province du Guangdong

Téléphone : (86-769) 8572 3888

thermal.uni-trend.com

