

Súprava zastrihávača vlasov

Návod na použitie

SK



SENCOR®

SHP 7411BK

Pred použitím tohto spotrebiča sa, prosím, oboznámte s návodom na jeho obsluhu, a to aj v prípade, že ste už oboznámení s používaním spotrebičov podobného typu. Spotrebič používajte iba tak, ako je popísané v tomto návode na použitie. Návod uschovajte pre prípad ďalšej potreby.

Minimálne počas trvania zákonného práva z chybného plnenia, prípadne záruky za akosť odporúčame uschovať originálny prepravný kartón, baliaci materiál, pokladničný doklad a potvrdenie o rozsahu zodpovednosti predávajúceho alebo záručný list. V prípade prepravy odporúčame zabaliť spotrebič opäť do originálnej škatule od výrobcu.

SK-1

OBSAH

DÔLEŽITÉ BEZPEČNOSTNÉ POKYNY	3
POPIS ZASTRIHÁVAČA A JEHO PRÍSLUŠENSTVA.	8
ZDROJ NAPÁJANIA.	9
PRIPEVNENIE A ODOBRATIE NADSTAVCOV	10
NASTAVENIE DĹŽKY STRIHU	11
POUŽITIE ZASTRIHÁVAČA	12
ČISTENIE A ÚDRŽBA	14
VÝMENA NADSTAVCOV.	15
SKLADOVANIE	15
TECHNICKÉ ÚDAJE	15
LIKVIDÁCIA POUŽITÝCH AKUMULÁTOROV	16
POKYNY A INFORMÁCIE O ZAOBCHÁDZANÍ S POUŽITÝM OBALOM.	16
LIKVIDÁCIA POUŽITÝCH ELEKTRICKÝCH A ELEKTRONICKÝCH ZARIADENÍ	16

DÔLEŽITÉ BEZPEČNOSTNÉ POKYNY

ČÍTAJTE POZORNE A USCHOVAJTE ICH NA BUDÚCE POUŽITIE.

- Tento zastrihávač môžu používať deti vo veku 8 rokov a staršie a osoby so zníženými fyzickými, zmyslovými alebo mentálnymi schopnosťami alebo s nedostatkom skúseností a znalostí, pokiaľ sú pod dozorom alebo boli poučené o používaní zastrihávača bezpečným spôsobom a rozumejú prípadným nebezpečenstvám. Čistenie a údržbu vykonávanú užívateľom nesmú vykonávať deti, pokiaľ nie sú staršie ako 8 rokov a pod dozorom. Deti sa so zastrihávačom a jeho príslušenstvom nesmú hrať. Zastrihávač a jeho príslušenstvo udržiavajte mimo dosahu detí mladších ako 8 rokov. Príslušenstvom sa rozumejú všetky súčasti dodávané s týmto zastrihávačom vrátane sieťového adaptéra.
- Tento zastrihávač je určený iba na domáce použitie a slúži na zastrihávanie ľudských vlasov, fúzov a chĺpkov.
- Zastrihávač nie je určený na komerčné účely alebo na úpravu srsti zvierat.
- Zastrihávač a jeho sieťový adaptér sa musia používať iba vo vnútorných priestoroch. Nepoužívajte ho vonku.
- Zastrihávač nepoužívajte v miestnostiach, kde sa používajú aerosólové rozprašovače alebo kde sa podáva kyslík.
- Zastrihávač sa musí používať iba s originálnym sieťovým adaptérom, ktorý sa s ním dodáva.
- Aby ste sa vyhli vzniku nebezpečnej situácie, nikdy nepoužívajte iný typ adaptéra.
- Sieťový adaptér dodávaný s týmto zastrihávačom nikdy nepoužívajte na iné účely.

- Pred pripojením sieťového adaptéra k zásuvke sa uistite, že napätie uvedené na jeho typovom štítku zodpovedá napätiu v zásuvke, ku ktorej ho chcete pripojiť. Nepoužívajte predlžovací kábel.
- Používajte iba originálne príslušenstvo dodávané s týmto zastrihávačom.
- Zastrihávač a jeho príslušenstvo nevystavujte vplyvom vonkajšieho prostredia, extrémnym teplotám, priamemu slnečnému žiareniu, nadmernej vlhkosti alebo nadmerne prašnému prostrediu.
- Zastrihávač a jeho príslušenstvo neumiestňujte do blízkosti vykurovacích telies, otvoreného ohňa alebo iných zdrojov tepla.
- Zastrihávač skladujte, nabíjajte a používajte pri okolitej teplote od 15 do 35 °C. Zastrihávač nenabíjajte dlhšie, ako je potrebné na jeho úplné nabitie. Po ukončení nabíjania ho odpojte od sieťovej zásuvky.
- Zastrihávač nevystavujte teplotám vyšším ako 50 °C. Inak môže dôjsť k poškodeniu vstavaného akumulátora.
- Pri použití môže dochádzať k zahrievaniu zastrihávača. To je úplne normálny jav.

**Výstraha:**

Nepoužívajte tento spotrebič v blízkosti vaní, sprách, umývadiel alebo iných nádob obsahujúcich vodu.

**Výstraha:**

Zastrihávač udržiujte v suchu.



Výstraha:

Zastrihávač nepoužívajte vo vaní alebo v sprche. Nečistíte ho pod tečúcou vodou, nestriekajte naň vodu alebo inú tekutinu ani ho neponárajte do vody alebo inej tekutiny.

- Zastrihávač nenabíjajte, nepoužívajte, neskladujte a nenechávajte položený v kúpeľni alebo na miestach, kde by mohol spadnúť do vane, umývadla alebo iných nádob s napustenou vodou.
- Pokiaľ zastrihávač spadne do vody, v žiadnom prípade naň nesiahajte, ale okamžite odpojte sieťový adaptér od zásuvky. Nikdy nepoužívajte zastrihávač alebo sieťový adaptér, ktorý bol ponorený do vody. Odovzdajte ho autorizovanému servisnému stredisku na kontrolu.
- Zastrihávač nepripájajte a neodpájajte od sieťovej zásuvky mokrymi rukami.
- Olej na mazanie strihacích čepelí používajte iba v súlade s pokynmi v tomto návode. Nepoužívajte ho na iné účely.



Upozornenie:

Olej na mazanie strihacích čepelí uchovávajte mimo dosahu detí.

- Zastrihávač a jednotlivé zastrihávacie a hrebeňové nadstavce používajte v súlade s pokynmi uvedenými v tomto návode na obsluhu.

- Pred každým použitím sa presvedčte, že zastrihávacie a hrebeňové nadstavce nie sú poškodené. Nikdy nepoužívajte zastrihávač s poškodeným zastrihávacím alebo hrebeňovým nadstavcom.
- Zastrihávač používajte iba na suché a čisté vlasy, fúzy alebo chĺpky. Nepoužívajte ho na mokré alebo čerstvo umyté vlasy alebo na fúzy, na ktorých je nanesená holiaca pena, géľ a pod.
- Zastrihávač udržiujte v bezpečnej vzdialenosti od očí.
- Nadstavec na zastrihávanie chĺpkov v nose a ušiach nikdy nezasúvajte do nosa alebo ucha hlbšie ako 5 mm.
- Zastrihávač vždy vypnite a odpojte od sieťovej zásuvky, pokiaľ ho nebudete používať, pokiaľ ho nechávate bez dozoru a pred pripevnením, zložením alebo výmenou nadstavcov, pred čistením, údržbou alebo uskladnením. Zastrihávač a jeho sieťový adaptér skladujte v suchom prostredí.
- Zastrihávač udržiujte v čistote. Čistenie a údržbu vykonávajte podľa pokynov uvedených v kapitole Čistenie a údržba.
- Na zastrihávači nevykonávajte akúkoľvek inú údržbu, ako je čistenie jednotlivých súčastí zastrihávača a mazanie strihacích čepelí popísané v kapitole Čistenie a údržba.
- Sieťový adaptér neodpájajte od zásuvky ťahom za prívodný kábel. Mohlo by dôjsť k poškodeniu sieťového adaptéra alebo zásuvky. Sieťový adaptér odpájajte od zásuvky ťahom za zástrčku.
- Prívodný kábel sieťového adaptéra nekladte cez ostré predmety. Dbajte na to, aby prívodný kábel nevisel cez okraj stola alebo aby sa nedotýkal zahriateho povrchu.
- Sieťový adaptér a jeho prívodný kábel udržiujte v suchu.

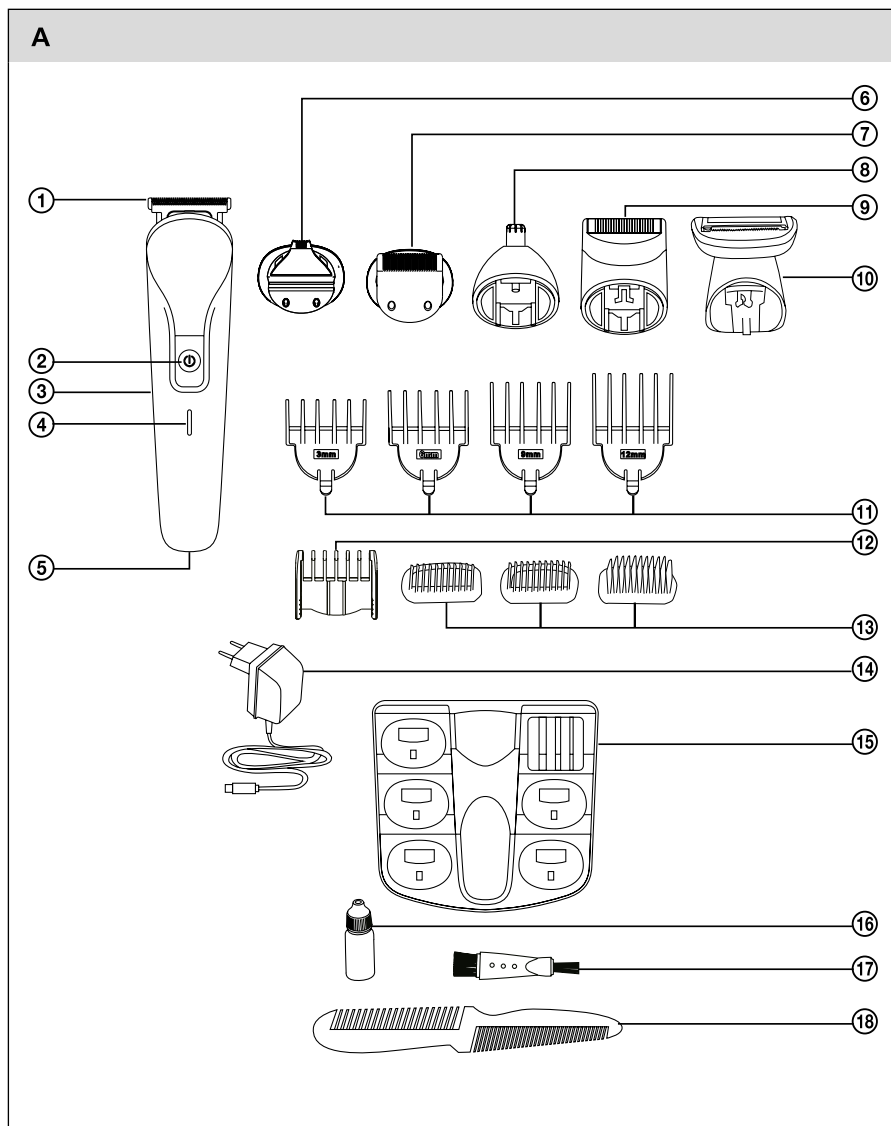
- Prívodný kábel sieťového adaptéra neomotávajte okolo rukoväti zastrihávača.
- Ak je napájací prívod sieťového adaptéra poškodený, musí ho nahradiť výrobca, jeho servisný technik alebo podobne kvalifikovaná osoba, aby sa zabránilo vzniku nebezpečnej situácie.
- Nikdy nepoužívajte zastrihávač alebo sieťový adaptér, ktorý je akokoľvek poškodený.
- Nepoužívajte zastrihávač, pokiaľ spadol na zem, pokiaľ bol ponorený do vody, pokiaľ nefunguje správne alebo je akokoľvek poškodený.
- Aby ste sa vyhli vzniku nebezpečnej situácie, zastrihávač ani jeho príslušenstvo neopravujte sami ani ho nijako neupravujte. V prípade opravy kontaktujte autorizované servisné stredisko. Zásahom do výrobku sa vystavujete riziku straty zákonného práva z chybného plnenia, prípadne záruky za akosť.
- Inštrukcie na vybratie akumulátora z dôvodu ekologickej likvidácie výrobku sú uvedené v kapitole Vybratie akumulátora po ukončení životnosti výrobku. Zo žiadneho iného dôvodu akumulátor nevyberajte.



Výstraha:

Akumulátor nikdy nerozoberajte, neskratujte ani ho nevhadzujte do ohňa. Pri nesprávnom zaobchádzaní hrozí nebezpečenstvo úniku toxických látok, požiaru alebo výbuchu.

POPIS ZASTRIHÁVAČA A JEHO PRÍSLUŠENSTVA



Súprava zastrihávača vlasov

SHP 7411BK

SK

- | | |
|---|--|
| ① Základný zastrihávací nadstavec, šírka čepele 34 mm | ⑪ Hrebeňové nadstavce s pevnou dĺžkou strihu 3, 6, 9 a 12 mm pripevňujú sa k základnému zastrihávaciemu nadstavcu. |
| ② Tlačidlo na zapnutie a vypnutie zastrihávača | ⑫ Hrebeňový nadstavec s nastaviteľnou dĺžkou strihu 4, 4,5, 5 a 5,5 mm pripevňuje sa k nadstavcu na presné zastrihávanie a zarovnávanie. |
| ③ Ergonomicky tvarovaná rukoväť | ⑬ Hrebeňové nadstavce s pevnou dĺžkou strihu, 3, 5 a 7 mm pripevňujú sa k nadstavci na zastrihávanie a holenie chlčkov na tele. |
| ④ LED indikátor nabíjania | ⑭ Sieťový adaptér s mikro USB konektorom |
| ⑤ Mikro USB zdierka | ⑮ Stojanček na zastrihávač a príslušenstvo |
| ⑥ Zastrihávací nadstavec na tvarovanie presných kontúr, šírka čepele 6 mm | ⑯ Olej na mazanie strihacích čepeľí |
| ⑦ Zastrihávací nadstavec na presné zastrihávanie a zarovnávanie, šírka čepele 26 mm | ⑰ Čistiaca kefka |
| ⑧ Nadstavec na zastrihávanie chlčkov v nose a ušiach | ⑱ Hrebeň |
| ⑨ Nadstavec na holenie fúzov | |
| ⑩ Nadstavec na zastrihávanie a holenie chlčkov na tele | |



Poznámka:

Jednotlivé hrebeňové nadstavce A⑪ a A⑬ sú označené dĺžkou strihu. Hrebeňový nadstavec A⑫ je označený nastaviteľnými polohami, ktoré zodpovedajú dĺžkam strihu, ako je uvedené v tabuľke kapitoly Nastavenie dĺžky strihu.

ZDROJ NAPÁJANIA

- Tento zastrihávač sa môže napájať z vonkajšieho alebo vnútorného zdroja energie. Pred prvým použitím alebo po dlhom čase nepoužívania nechajte zastrihávač najprv plne nabiť podľa pokynov uvedených v podkapitole Vnútorný zdroj energie.

VONKAJŠÍ ZDROJ ENERGIE

- Na napájanie zastrihávača z vonkajšieho zdroja energie používajte iba originálny sieťový adaptér A⑭ (výstup 5 V_{DC}, 1 A).
- Uistite sa, že zastrihávač je vypnutý a mikro USB konektor sieťového adaptéra A⑭ pripojte k mikro USB zdierke A⑤. Vidlicu sieťového adaptéra A⑭ pripojte k sieťovej zásuvke. Po pripojení k sieťovej zásuvke sa rozsvieti LED indikátor A④.
- Keď sa zastrihávač napája zo sieťovej zásuvky, nechajte ho po 30 minútach nepretržite prevádzky vychladnúť.
- Po ukončení používania zastrihávač vypnite a odpojte od sieťovej zásuvky. Najprv vytiahnite vidlicu sieťového adaptéra A⑭ zo sieťovej zásuvky a až potom odpojte mikro USB konektor sieťového adaptéra od mikro USB zdierky A⑤.

VNÚTORNÝ ZDROJ ENERGIE

- Zastrihávač je vybavený vstavaným Li-Ion akumulátorom (3,6 V_{DC}, 600 mAh), ktorý slúži ako vnútorný zdroj energie a umožňuje beznúrovú prevádzku zastrihávača.
- Skôr, ako prvýkrát použijete zastrihávač nezávisle od vonkajšieho zdroja energie, nechajte vstavaný akumulátor plne nabiť. Pre nabitie akumulátora pripojte zastrihávač k vonkajšiemu zdroju energie podľa pokynov uvedených v predchádzajúcej podkapitole. Používajte iba originálny sieťový adaptér A⑭.
- Po pripojení k sieťovej zásuvke sa začne nabíjanie vstavaného akumulátora. Červeno rozsvietený LED indikátor A④ signalizuje nabíjanie akumulátora. Vďaka technológii rýchleho nabíjania trvá plné nabitie len približne 2 hodiny. Hneď ako je akumulátor úplne nabitý, rozsvieti sa LED indikátor A④ zeleno.

Súprava zastrihávača vlasov

SHP 7411BK

- Po ukončení nabíjania odpojte vidlicu sieťového adaptéra A(14) od sieťovej zásuvky a následne odpojte mikro USB konektor sieťového adaptéra A(14) od USB zdieľky A(5). Po odpojení zastrihávača od vonkajšieho zdroja energie zhasne LED indikátor A(4).

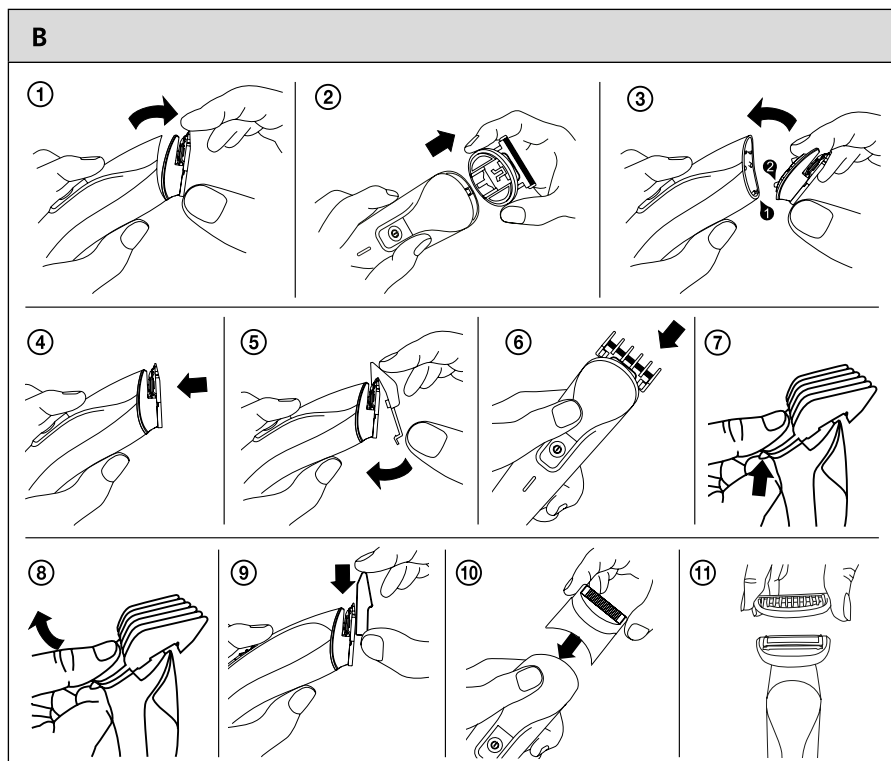


Upozornenie:

Zastrihávač nenechávajte pripojený k vonkajšiemu zdroju energie dlhšie, ako je potrebné na jeho úplné nabitie.

- Úplne nabitý akumulátor zaistí zhruba 120 minút bezšnúrovej prevádzky. Potom je potrebné akumulátor znovu nabiť.
- Odporúčania, ako dosiahnuť čo najdlhšiu životnosť akumulátora:
 - Aby vstavaný akumulátor slúžil čo najdlhšie, zastrihávač nabíjajte, používajte a skladujte pri okolitej teplote 15 – 35 °C v suchom prostredí. Nižšie alebo vyššie teploty nepriaznivo ovplyvňujú životnosť akumulátora.
 - Nečakajte, až bude akumulátor úplne vybitý. Akumulátor je lepšie znovu nabiť skôr, než dôjde k jeho úplnému vybitiu.
 - Pokiaľ zastrihávač nepoužívate dlhý čas, akumulátor nabite aspoň jedenkrát za 6 mesiacov.

PRÍPEVNENIE A ODOBRATIE NADSTAVCOV



Súprava zastrihávača vlasov

SHP 7411BK

SK

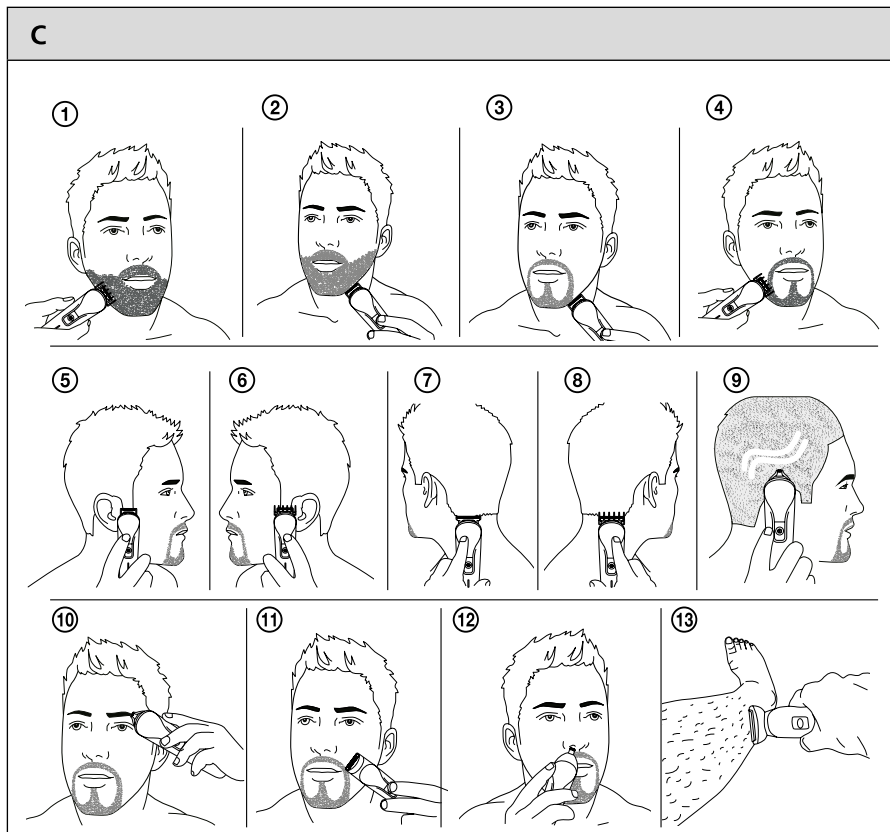
- Pred pripevnením, odobratím alebo výmenou nadstavcov zastrihávača vypnite a odpojte od sieťové zásuvky.
- Pre odobratie zastrihávacieho nadstavca A① postupujte podľa obrázka B① a B②. Rukoväť A③ pritom držte tak, aby nedošlo k stlačeniu tlačidla A②. Rovnakým spôsobom snímte nadstavec A⑥ a A⑦.
- Pre pripevnenie nadstavca A① k rukoväti A③ postupujte podľa obrázka B③ a B④. Západka naspodku nadstavca A① musí najprv zapadnúť na svoje miesto v rukoväti A③ a potom je potrebné pritlačiť nadstavec A① smerom k rukoväti A③, až dôjde k jeho pripevneniu. To je signalizované klapnutím. Rovnakým spôsobom pripevníte nadstavec A⑥ a A⑦.
- Pre pripevnenie hrebeňového nadstavca A⑪ k zastrihávaciemu nadstavcu A① postupujte podľa obrázka B⑤ a B⑥. Hrebeňový nadstavec A⑪ najprv nasuňte zhora na zastrihávaciu lištu a potom ho stlačte k zastrihávaciemu nadstavcu A①, až dôjde k jeho úplnému pripevneniu.
- Pre odobratie hrebeňového nadstavca A⑪ postupujte podľa obrázka B⑦ a B⑧. Zatlačte zospodu na západku hrebeňového nadstavca A⑪. Tým dôjde k jeho uvoľneniu a ťahom smerom hore ho odoberte.
- Pripevnenie hrebeňového nadstavca A⑫ k zastrihávaciemu nadstavcu A⑦ vykonáte podľa obrázka B⑨. Hrebeňový nadstavec A⑫ nasuňte zhora na zastrihávací nadstavec A⑦ tak, aby bočné strany zastrihávacieho nadstavca A⑦ zapadli do vodorovných drážok hrebeňového nadstavca A⑫. Hrebeňový nadstavec A⑫ posuňte dole tak, aby výstupky po oboch stranách zastrihávacieho nadstavca A⑦ označené šípkami zapadli do drážok na vymedzenie dĺžky strihu.
- Na odobratie vysuňte hrebeňový nadstavec A⑫ v smere čepeľi zastrihávacieho nadstavca A⑦.
- Nadstavec na holenie fúzov A⑨ pripevnite k rukoväti A③ podľa obrázka B⑩. Západka na spodku nadstavca A⑨ musí najprv zapadnúť na svoje miesto v rukoväti A③ a potom je potrebné pritlačiť nadstavec A⑨ smerom k rukoväti A③, až dôjde k jeho pripevneniu. To je signalizované klapnutím.
- Pre odobratie uchopte nadstavec A⑨ za jeho bočné strany a ťahom smerom od rukoväti A③ ho odoberte.
- Pripevnenie a odobratie nadstavca A⑩ a A⑧ sa vykonáva rovnakým spôsobom ako pri nadstavci A⑨.
- Pripevnenie hrebeňového nadstavca A⑬ k nadstavcu na zastrihávanie a holenie chlčkov na tele A⑩ vykonáte podľa obrázka B⑪. Hrebeňový nadstavec A⑬ nasadte na nadstavec A⑩ tak, aby hroty hrebeňa smerovali dopredu, a potom ho pritlačte k nadstavcu A⑩ tak, aby západky na spodku hrebeňového nadstavca A⑬ zapadli do drážok v nadstavci A⑩.
- Pre odobratie najprv uvoľnite jednu zo západiek z drážky a potom odoberte hrebeňový nadstavec A⑬ ťahom smerom od nadstavca A⑩.

NASTAVENIE DĹŽKY STRIHU

- Hrebeňový nadstavec A⑬ umožňuje nastavenie štyroch rôznych dĺžok strihu. Dĺžka strihu sa nastavuje posúvaním hrebeňového nadstavca A⑬, ktorý je pripevnený k zastrihávaciemu nadstavcu A⑦, hore a dole. Nadstavec A⑬ je možné nastaviť do štyroch rôznych polôh podľa nasledujúcej tabuľky. Nastavená poloha je označená šípkou vyznačenou na nadstavci A⑦.

Poloha	Dĺžka strihu v mm
1	4
2	4,5
3	5
4	5,5

POUŽITIE ZASTRIHÁVAČA



- Zvoľte vhodný typ nadstavca a pripevnite ho k zastrihávaču.
- Pred každým použitím sa presvedčte, že zastrihávač, holiaci alebo hrebeňový nadstavec nie je poškodený. Nikdy nepoužívajte zastrihávač s poškodeným nadstavcom.
- Zastrihávač používajte iba na suché a čisté vlasy, fúzy alebo chlčky. Nepoužívajte ho na mokré alebo čerstvo umyté vlasy alebo fúzy, na ktorých je nanesená holiaca pena, gél a pod.
- Skôr, ako začnete s úpravou vlasov, fúzov či chlčkov, zoznámte sa so všetkými pokynmi na použitie.

ZAPNUTIE A VYPNUTIE ZASTRIHÁVAČA

- Zastrihávač zapnete a vypnete tlačidlom A②.

**Upozornenie:**

Strihacie čepele odstrihnú všetky vlasy, fúzy alebo chlčky, ktoré s nimi prídu do kontaktu, a preto pri manipulácii so zapnutým zastrihávačom dbajte na zvýšenú pozornosť.

- Po ukončení používania zastrihávač vždy vypnite stlačením tlačidla A② a odpojte ho od sieťovej zásuvky, pokiaľ sa napája zo siete. Potom ho vyčistíte podľa pokynov uvedených v kapitole Čistenie a údržba.

ZASTRIHÁVANIE FÚZOV (OBRÁZOK C1 a C2)

- Na zastrihávanie fúzov použite nadstavec A⑦ s hrebeňovým nadstavcom A⑱. Pokiaľ používate zastrihávač prvýkrát, odporúčame začať s nastavením maximálnej dĺžky strihu.
- Aby sa dosiahlo rovnomerné zastrihnutie fúzov, hrebeňový nadstavec A⑱ udržiajte v kontakte s pokožkou a zastrihávačom pohybujte pomaly proti smeru rastu fúzov. Nevytvárajte príliš veľký tlak a nesnažte sa proces príliš urýchľovať.
- Pravidelne odstraňujte fúzy, ktoré sa hromadia v nadstavci A⑱. Pred odstránením fúzov zastrihávač vypnite.
- Zastrihávací nadstavec A⑦ môžete použiť aj samostatne bez hrebeňového nadstavca A⑱. Strih bude zodpovedať dĺžke zhruba 0,5 mm.

TVAROVANIE A ZASTRIHÁVANIE BRIADKY A FÚZIKOV (OBRÁZOK C3 a C4)

- Na tvarovanie briadky a fúzov použite nadstavec A⑦. Zastrihávač držte tak, aby bol nadstavec v kontakte s pokožkou. Nevytvárajte príliš veľký tlak na pokožku. Lahkými a pomalými ťahmi zastrihnite fúzy na požadovaných miestach tváre, až vytvoríte požadovaný tvar briadky alebo fúzov. Pohybmi smerom od briadky zastrihnite chlpy na krku.
- Na zastrihnutie briadky a fúzov použite nadstavec A⑦ s hrebeňovým nadstavcom A⑱.
- Po pripevnení hrebeňa A⑱ nastavte požadovanú dĺžku strihu. Pokiaľ používate zastrihávač prvýkrát, odporúčame začať s nastavením maximálnej dĺžky strihu. Aby sa dosiahlo rovnomerné zastrihnutie fúzov, hrebeňový nadstavec A⑱ musí byť neustále v kontakte s pokožkou. Nevytvárajte príliš veľký tlak na pokožku. Lahkými a pomalými ťahmi zastrihnite briadku alebo fúzy.
- Pravidelne odstraňujte fúzy, ktoré sa hromadia v nadstavci A⑱. Pred odstránením fúzov zastrihávač vypnite.

TVAROVANIE A ZASTRIHÁVANIE KOTLIET (OBRÁZOK C5 a C6)

- Na tvarovanie línie kotliet použite nadstavec A⑦. Na zastrihávanie kotliet použite nadstavec A⑦ s hrebeňovým nadstavcom A⑱. Po pripevnení hrebeňa nastavte požadovanú dĺžku strihu.
- Dbajte na to, aby bol zastrihávací nadstavec A⑦ alebo hrebeňový nadstavec A⑱ neustále v kontakte s pokožkou. Tým sa dosiahne rovnomerné zastrihnutie.
- Lahkými a pomalými ťahmi vytvoríte požadovaný tvar kotliet alebo zastrihnite kotlety na požadovanú dĺžku. Nevytvárajte príliš veľký tlak na pokožku.

TVAROVANIE A ZASTRIHÁVANIE KONTÚRY VLASOV V OBLASTI ZÁTYLKU A NA KRKU (OBRÁZOK C7 a C8)

- Na tvarovanie kontúry vlasov v oblasti zátylku a na krku použite nadstavec A① bez hrebeňového nadstavca A⑱. Strih bude zodpovedať dĺžke zhruba 0,5 mm.
- Na zastrihávanie vlasov v oblasti zátylku a na krku použite nadstavec A① s hrebeňovým nadstavcom A⑱. Pokiaľ používate zastrihávač prvýkrát, odporúčame začať s hrebeňovým nadstavcom A⑱ s dĺžkou strihu 12 mm.
- Aby sa dosiahlo rovnomerné zastrihnutie vlasov, odporúčame, aby vám so zastrihnutím vlasov alebo tvarovaním kontúry vlasov v oblasti zátylku a na krku pomohla druhá osoba. V opačnom prípade použite zrkadlo. Nadstavec udržiajte v kontakte s pokožkou hlavy a zastrihávačom pohybujte pomaly proti smeru rastu vlasov.
- Pravidelne odstraňujte vlasy, ktoré sa hromadia v nadstavci. Pred odstránením vlasov zastrihávač vypnite.

TVAROVANIE PRESNÝCH KONTÚR A ZASTRIHNUTIE CHLĀPKOV POZDĹŽ OBOČIA (OBRÁZOK C9 a C10)

- Nadstavec A⑥ môžete použiť na vytvorenie rôznych grafických motívov vo vlasoch alebo fúzoch a na zastrihnutie chlĀpkov pozdĹž línie obočia. Nadstavec A⑥ nie je určený na tvarovanie presných kontúr obočia.
- Dbajte na to, aby bol zastrihávací nadstavec A⑥ neustále v kontakte s pokožkou, aby sa dosiahlo rovnomerné zastrihnutie.

HOLENIE FÚZOV (OBRÁZOK C11)

- Na holenie fúzov použite nadstavec A⑨. Dlhý porast bude potrebné pred oholením zastrihnúť. Holiacu planžetu udržiajte voči pokožke v uhle 90°. Vykonávajte krátke zvislé ťahy. Holiacou planžetou vyvíjajte jemný tlak na pokožku a druhou rukou napínajte pokožku tak, aby boli fúzy napriamene. Pri tvrdších fúzoch môže byť potrebné vyvinúť väčší tlak.
- Nadstavec A⑨ nebol navrhnutý tak, aby slúžil na oholenie celej tváre. Je určený iba na záverečné oholenie v oblasti kontúr fúzov, briadky a kotliet.

ZASTRIHÁVANIE CHĽPKOV V NOSE A UŠIACH (OBRÁZOK C12)

- Na zastrihnutie chĺpkov v nose a ušiach použite nadstavec A⑧. Nadstavec A⑧ pomaly priložte k nosnej dierke alebo zvukovodu ucha. Opatrne pohybujte nadstavcom A⑧ dovnútra a von z nosnej dierky alebo ucha a súčasne s ním otáčajte, až dôjde k odstráneniu požadovaných chĺpkov.

**Upozornenie:**

Nadstavec A⑧ nikdy nezasúvajte do nosa alebo ucha hlbšie ako 5 mm.

ZASTRIHÁVANIE A HOLENIE CHĽPKOV NA TELE (OBRÁZOK C13)

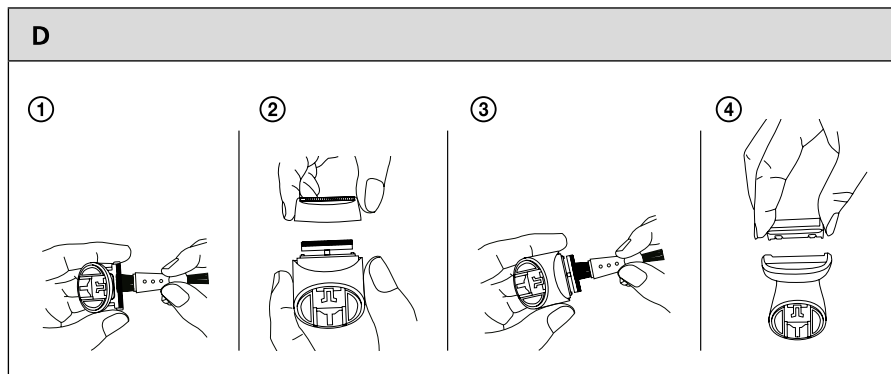
- Nadstavcom A⑩ môžete zastrihávať a oholiť chĺpky na nohách, hrudníku alebo v podpazuší. Lhkými ťahmi prechádzajte miesta, z ktorých chcete odstrániť chĺpky.
- Nadstavec A⑩ môžete tiež použiť v kombinácii s hrebeňovým nadstavcom A⑬. Aby sa dosiahlo rovnomerné zastrihnutie chĺpkov, hrebeňový nadstavec A⑬ musí byť neustále v kontakte s pokožkou.

ČISTENIE A ÚDRŽBA

- Skôr, ako začnete zastrihávať čistiť, vypnite ho a odpojte od sieťovej zásuvky.
- Pravidelným čistením po každom použití zaistíte jeho správne fungovanie.

**Upozornenie:**

Tento zastrihávač nie je určený na čistenie pod vodovodným kohútikom. Zastrihávač ani jeho sieťový adaptér A⑭ nepostrekujte vodou alebo inou tekutinou ani ho neponárajte do vody alebo inej tekutiny.



- Zo zastrihávačieho nadstavca odoberte hrebeňový nadstavec, pokiaľ je k nemu pripavený. Z rukoväti A③ odoberte nadstavec, ktorý je k nej pripavený.
- Keľkou A⑰ odstráňte zo strihacích čepeľí a všetkých ostatných častí zastrihávačieho nadstavca A①, A⑥, A⑦ alebo A⑧ všetky zvyšky vlasov, fúzov alebo chĺpkov, pozrite obrázok D1. Potom vyčistíte keľkou A⑰ hornú časť rukoväti A③, kam sa pripevňuje nadstavec. Dbajte na to, aby sa na zastrihávačom nadstavci alebo v hornej časti rukoväti nehromadili zvyšky vlasov, fúzov, chĺpkov alebo iných nečistôt. Z nadstavca na holenie na fúzov A⑨ odoberte hornú časť nadstavca podľa obrázka D2. Keľkou A⑰ dôkladne vyčistíte holiace čepele a priestor okolo holiacich čepeľí, pozrite obr. D3.

**Upozornenie:**

Holiace čepele sú ostré, pri manipulácii s nimi dbajte na zvýšenú opatrnosť.

Súprava zastrihávača vlasov

SHP 7411BK

SK

Holiacu planžetu opatrne prefúkните zvnútra aj zvonku alebo mierne poklepte o hranu nadstavca, aby sa z holiacej planžety odstránili všetky zvyšky fúzov. Po vyčistení nadstavce opäť riadne zostavte. Z nadstavca A¹⁰ vyberte holiacu hlavicu tak, že najprv uvoľníte zospodu jednu zo zastrihávacích líst a potom celú hlavicu vyberte z nadstavca, pozrite obr. D4. Keľkou A⁷ dôkladne vyčistíte zastrihávacie líšty, hlavicu zospodu a priestor, kde bola hlavica usadená. Holiacu planžetu opatrne prefúkните alebo mierne poklepte na hranu hlavice, aby sa z holiacej planžety odstránili všetky zvyšky fúzov. Potom nadstavec A¹⁰ riadne zostavte pripevnením hlavice späť na svoje miesto.

- Odobraté nadstavce A¹, A⁶, A⁷ a A⁸ je možné tiež opláchnuť vlažnou tečúcou vodou. Po umytí nadstavce opatrne utrite mäkkou, suchou handričkou a potom nechajte voľne vyschnúť. Nadstavec A⁹ a A¹⁰ neumývajte pod tečúcou vodou.
- Po vyčistení naneste na strihaciu líštu nadstavce A¹, A⁶, A⁷ a A¹⁰ kvapku oleja A¹⁰ a rovnomerne ju rozotrite. Nadbytočný olej zotrite čistou, suchou handričkou. Po spotrebovaní dodávaného oleja A¹⁰ používajte výhradne olej na šijacie stroje. Na mazanie strihacej líšty nikdy nepoužívajte olej na vlasy, vazelinu a pod. Planžetu a čepele holiaceho nadstavca A⁹ a A¹⁰ nemažte.
- Hrebeňové nadstavce A¹¹, A¹² a A¹³ je možné umyť pod čistou tečúcou vodou. Po umytí je potrebné nadstavce opatrne utrieť dosucha.
- Rukoväť zastrihávača A³ je možné vyčistiť čistou suchou handričkou. V prípade väčšieho znečistenia môžete použiť ľahko navlhčenú handričku. Vyčistený povrch potom riadne utrite dosucha.
- Po vyčistení pripevnite požadovaný typ nadstavca späť k rukoväti A³. Pred pripevnením sa uistite, že je nadstavec celkom suchý.
- Na čistenie adaptéra A¹⁴ používajte suchú, čistú handričku.
- Na čistenie nepoužívajte keľky s tvrdými štetinami, čistiace prostriedky s abrazívnym účinkom, riedidlá a pod. Inak môže dôjsť k poškodeniu čisteného povrchu

VÝMENA NADSTAVCOV

- V prípade opotrebovania strihacích čepelí alebo holiacich čepelí vymeňte príslušný nadstavec za nový.
- Náhradné nadstavce môžete dostať u svojho predajcu v internetových alebo kamenných obchodoch.

SKLADOVANIE

- Po ukončení používania môžete uložiť zastrihávač do stojančeka A¹⁵. Pred vložením zastrihávača do stojančeka A¹⁵ zaistite, aby bol stojanček A¹⁵ umiestnený na stabilnom vodorovnom povrchu.

TECHNICKÉ ÚDAJE

Zastrihávač

Vstup 5 V⁼⁼, 1 A
Akumulátor Li-Ion, 3,6 V⁼⁼, 600 mAh
Hlučnosť 68 dB(A)

Sieťový adaptér

Vstup 100 – 240 V~, 50/60 Hz, 0,2 A
Výstup 5 V⁼⁼, 1 A

Deklarovaná hodnota emisie hluku tohto prístroja je 68 dB(A), čo predstavuje hladinu A akustického výkonu vzhľadom na referenčný akustický výkon 1 pW.

Zmeny textu a technických špecifikácií vyhradené.

LIKVIDÁCIA POUŽITÝCH AKUMULÁTOROV

Tento symbol znamená, že použité akumulátory a batérie nepatria do bežného komunálneho odpadu. Na správnu likvidáciu odovzdajte použité akumulátory a batérie na určené zberné miesta. Správnu likvidáciou akumulátorov a batérií pomôžete predísť negatívnym dopadom na životné prostredie a ľudské zdravie.

Likvidácia v ostatných krajinách mimo Európskej únie

Tento symbol je platný v Európskej únii. Ak chcete likvidovať použité batérie a akumulátory, vyžiadajte si potrebné informácie o správnom spôsobe likvidácie od miestnych úradov alebo svojho predajcu. Odovzdajte ich na riadnu likvidáciu na miestach ich spätného odberu.

POKYNY A INFORMÁCIE O ZAOBCHÁDZANÍ S POUŽITÝM OBALOM

Použitý obalový materiál odložte na miesto určené obcou na ukladanie odpadu.

LIKVIDÁCIA POUŽITÝCH ELEKTRICKÝCH A ELEKTRONICKÝCH ZARIADENÍ

Tento symbol na produktoch alebo v sprievodných dokumentoch znamená, že použité elektrické a elektronické výrobky sa nesmú pridať do bežného komunálneho odpadu. Pre správnu likvidáciu, obnovu a recykláciu odovzdajte tieto výrobky na určené zberné miesta. Alternatívne v niektorých krajinách Európskej únie alebo iných európskych krajinách môžete vrátiť svoje výrobky miestnemu predajcovi pri kúpe ekvivalentného nového produktu.

■ Správnu likvidáciou tohto produktu pomôžete zachovať cenné prírodné zdroje a pomáhate prevencii potenciálnych negatívnych dopadov na životné prostredie a ľudské zdravie, čo by mohli byť dôsledky nesprávnej likvidácie odpadov. Ďalšie podrobnosti si vyžiadajte od miestneho úradu alebo najbližšieho zberného miesta.

Pri nesprávnej likvidácii tohto druhu odpadu sa môžu v súlade s národnými predpismi udeliť pokuty.

Pre podnikové subjekty v krajinách Európskej únie

Ak chcete likvidovať elektrické a elektronické zariadenia, vyžiadajte si potrebné informácie od svojho predajcu alebo dodávateľa.

Likvidácia v ostatných krajinách mimo Európskej únie

Tento symbol je platný v Európskej únii. Ak chcete tento výrobok zlikvidovať, vyžiadajte si potrebné informácie o správnom spôsobe likvidácie od miestnych úradov alebo od svojho predajcu.



Tento výrobok spĺňa všetky základné požiadavky smerníc EÚ, ktoré sa naň vzťahujú.